



Политика по защите лесов, биоразнообразия и сообществ

1. Наша цель

Являясь одним из ведущих мировых производителей сельскохозяйственной продукции и поставщиков ингредиентов пищевых продуктов, компания ADM обязуется налаживать отслеживаемые и прозрачные цепочки поставок сельскохозяйственной продукции, которые способствуют защите лесов, биоразнообразия и сообществ во всем мире. Эта политика охватывает всеобъемлющие обязательства, применимые ко всем цепочкам поставок, а также более конкретные обязательства, призванные решить проблемы со сложными цепочками поставок пальмового масла и сои. При необходимости компания ADM внесет в политику дополнительные обязательства, относящиеся к определенным цепочкам поставок. Мы стремимся исключить вырубку лесов из всех наших цепочек поставок к 2025 году.

Хотя мы не выращиваем сельскохозяйственные культуры, мы гарантируем, как независимо, так и в сотрудничестве с другими заинтересованными лицами, соответствие сельскохозяйственных культур, закупаемых нами по всему миру, социально справедливым и экологически устойчивым стандартам. Эти стандарты могут способствовать защите нашей общей окружающей среды, а также обеспечению средств к существованию для сообществ, в которых эти культуры выращиваются.

На протяжении всей нашей цепочки поставок мы обязуемся достичь следующих целей:

- препятствовать вырубке/сжиганию¹ лесов;
- способствовать сохранению водных ресурсов и биоразнообразия в сельскохозяйственных ландшафтах за счет устойчивого землепользования и методов восстановления окружающей среды в районах с высокой природоохранной ценностью;
- уважать права коренных и местных общин на владение землей и ресурсами в соответствии с *Декларацией ООН о правах коренных народов*;
- уважать права человека согласно *Руководящим принципам предпринимательской деятельности в аспекте прав человека (ООН)*;
- соблюдать трудовые права, изложенные в *Декларации Международной организации труда (МОТ) об основополагающих принципах и правах в сфере труда*;
- соблюдать законы страны или штата/области, а также муниципальные и местные законы в отношении охраны окружающей среды, безопасности, прав человека и трудовых прав;
- содействовать включению мелких землевладельцев в цепочку поставок;
- не допускать использования химических веществ, перечисленных в *Стокгольмской и Роттердамской конвенциях, а также в список пестицидов классов 1А и 1В Всемирной организации здравоохранения (ВОЗ)*;
- продвигать решения по уменьшению климатических изменений и выбросов парниковых газов;
- поддерживать сельское хозяйство как способ стимулирования экономического развития путем противодействия бедности и улучшения продовольственной безопасности; и
- в сотрудничестве с аналогичными компаниями, правительством и гражданским обществом оказывать содействие в установке сроков прекращения вырубки лесов для сектора предметов потребления.

¹ В соответствии с этими правилами компания ADM не приемлет сжигания растений для расчистки территории.



Область применения

Эта политика применяется к собственным операциям компании ADM и ко всем цепочкам поставок, в которых она принимает участие, включая все уровни поставщиков до места происхождения товаров, а также ко всем компаниям и совместным предприятиям, в которых компания ADM владеет долей участия.

2. Внедрение политики

Приоритеты внедрения будут определяться на основе оценки рисков. Чтобы учесть сложности цепочки поставок и региональные различия, деятельность по внедрению может быть скорректирована с учетом различных товаров и/или конкретных особенностей регионов, в которых мы осуществляем прямые и косвенные поставки товаров. Реализация в каждой цепочке поставок будет сосредоточена на следующих четырех главных принципах:

3.1 Оценка и отслеживание цепочки поставок. Доступные системы и процедуры поиска поставщиков в каждом регионе будут оцениваться, чтобы понять потенциальные социальные и экологические риски во всей цепочке поставок. Мы обеспечим возможность отслеживания, что позволит идентифицировать источник урожая до минимально возможной единицы. Глубина отслеживания будет определяться по уровням на основе оценки рисков.

3.2 Взаимодействие с поставщиками. Эффективное общение и взаимодействие с поставщиками имеет основополагающее значение для обеспечения того, чтобы они четко понимали наши обязательства и вместе помогали нам создавать более устойчивые цепочки поставок. Мы требуем, чтобы наши поставщики вели свой бизнес с соблюдением этических норм, включая приобретение и землепользование, в соответствии со всеми применимыми законами и правилами, а также выполняли свои обязательства.

3.3 Мониторинг и проверка. Будут установлены и обновлены процедуры мониторинга регионов и цепочек поставок для проверки соблюдения поставщиками этой политики. Если это указано в оценке цепочки поставок, для отслеживания места производства товара будет использоваться дистанционный сбор данных.

3.4 Ответность. Мы признаем, что прозрачная и регулярная коммуникация — это эффективный способ публичной демонстрации прогресса в нашей деятельности. Мы будем оценивать и обрабатывать все жалобы на несоблюдение требований, используя прозрачный, инклюзивный и справедливый [механизм рассмотрения жалоб и их разрешения](#). Мы будем рассматривать несоответствие требованиям согласно протоколу [управления несоответствием поставщиков нормативно-правовым требованиям](#), а также отчитываться о количестве поставщиков, с которыми мы приостановили сотрудничество в рассматриваемой цепочке поставок. О ходе внедрения вы сможете узнать из наших общедоступных планов действий по конкретным товарам и отчетов о выполнении работ, доступных на веб-сайте, который посвящен [отслеживанию прогресса в области устойчивого развития](#).

Текущий документ представляет собой обновленную версию первоначальной политики, выпущенной в марте 2015 года. Управление этой политикой было рассмотрено Комитетом по устойчивому развитию и корпоративной ответственности при Совете директоров компании ADM.



Особые политики в отношении цепочек поставок

Пальмовое масло:

Компания ADM не владеет плантациями или фабриками по производству пальмового масла и не закупает источники пальмового масла или продукты из него непосредственно на фабриках. Компания ADM управляет нефтеперерабатывающими заводами (в США и Европе), которые перерабатывают пальмовую продукцию, полученную от третьих сторон. При сотрудничестве с нашими сторонними поставщиками мы в обязательном порядке доводим к их сведению важность наших обязательств.

В дополнение к принципам и обязательствам, изложенным в нашей Политике по защите лесов, биоразнообразия и сообществ, мы ожидаем, что наши прямые и непрямые поставщики пальмового масла будут выполнять следующие обязательства:

- отказываться от разработок мест с высокой природоохранной ценностью или высоким запасом углерода;
- отказываться от разработок на торфяниках независимо от их глубины², а также использовать передовые методы управления почвами и имеющиеся практики производства на торфяниках;
- запрещать охоту на редкие, находящиеся под угрозой или исчезающие виды;
- проводить оценки воздействия на социальную и окружающую среду (SEIA — Social and Environmental Impact Assessment) перед посадкой новых насаждений или после операций;
- содействовать использованию комплексных методов борьбы с вредителями;
- применять принципы свободного, предварительного и осознанного согласия (СПОС) для обеспечения защиты и продвижения прав коренных народов и уязвимых общин. Это включает, в том числе, соблюдение законных прав на землевладение или прав, основанных на обычаях, а также предотвращение захвата земель;
- ответственно рассматривать все жалобы с использованием прозрачной процедуры рассмотрения жалоб. Все выдвинутые обвинения расследуются в соответствии с нашим [механизмом рассмотрения жалоб и их разрешения](#). Согласно руководящей [Политике RSPO \(Круглый стол по устойчивому производству пальмового масла\) в отношении правозащитников](#) это отражает нашу приверженность защите правозащитников, активистов, истцов и представителей сообщества; и
- сотрудничать с компанией ADM и всеми сторонами для обеспечения справедливого и беспристрастного доступа к средствам правовой защиты.

Благодаря постоянному стремлению выполнять свои обязательства и внедрять собственные политики компания ADM разработала [План действий](#) на основе четырех главных принципов, изложенных в разделе 3 Политики по защите лесов, биоразнообразия и сообществ. Ход реализации Плана действий описан компанией ADM в [отчетах о выполнении работ](#), в которых также подчеркиваются достижения компании ADM в области устойчивого развития.

² Компания ADM стремится соблюдать требования, приведенные в разделе 7.7 «Принципы и критерии RSPO», а также стандарты, изложенные в руководстве RSPO по передовым методам управления имеющимися плантациями на торфяниках.



Соя:

ADM не выращивает соевые бобы, а закупает их напрямую у фермеров или косвенно у третьих сторон, таких как трейдеры или агрегаторы, которые приобретают сельскохозяйственные культуры одновременно у многих производителей. Соевые бобы в конечном итоге продаются как целые бобы или перерабатываются в продукты из сои.

Благодаря постоянному стремлению выполнять свои обязательства и внедрять собственные политики компания ADM разработала План действий на основе четырех главных принципов, изложенных в разделе 3 Политики по защите лесов, биоразнообразия и сообществ. Ход реализации Плана действий описан компанией ADM в [отчетах о выполнении работ](#), в которых также подчеркиваются достижения компании ADM в области устойчивого развития.

В дополнение к принципам и обязательствам, изложенным в нашей Политике по защите лесов, биоразнообразия и сообществ, прямые и непрямые поставщики пальмового масла, участвующие в нашей цепочке поставок сои, должны выполнять следующие обязательства:

Оценка рисков для отслеживания и мониторинга

Компания ADM проведет оценку на основе рисков, чтобы определить тип отслеживания/мониторинга, который потребует применять в конкретном регионе³. В частности, обязательства компании ADM по поиску поставщиков в районах повышенного риска касаются соевых бобов, выращенных в районах Южной Америки, таких как биомы в районе Амазонки, «серрадо» и «чако».

- В областях с **низким риском** вырубки лесов необходимо определить страну, из которой поступают ресурсы (например, США, Канада).
- В областях со **средним риском** вырубки лесов следует определить штат/провинцию/область происхождения ресурсов и, по возможности, муниципалитет.
- В областях с **высоким риском** вырубки лесов необходимо определить процент ресурсов, поступающих от непрямых и прямых поставщиков. Что касается прямых поставщиков, следует указать ферму, на которой выращивается соя (например, полигоны фермерского хозяйства), а в отношении непрямых поставщиков — получить координаты GPS.

Преобразование местной растительности

В дополнение к принципам нашей Политики по защите лесов, биоразнообразия и сообществ, в областях повышенного риска, таких как биомы в районе Амазонки, «серрадо» и «чако», компания ADM будет предпринимать следующие действия:

- продвигать инициативы по защите местной растительности за пределами лесов, чтобы прекратить преобразование местной растительности в кратчайшие сроки, учитывая при производстве сои экологические, экономические и социальные интересы;
- использовать самые современные научно обоснованные технологии для мониторинга и измерения освоения земель с естественной растительностью в сельскохозяйственных целях;
- содействовать созданию стимулов для сохранения местной растительности и расширения сельскохозяйственных угодий на ранее преобразованных территориях. Поддерживать механизмы предоставления услуг в сфере защиты окружающей среды производителям в дополнение к механизмам, предусмотренным по закону.

³ Более подробная информация о методологии доступна в Приложении II.



Области, на которые агентства по охране окружающей среды наложили эмбарго:

Компания ADM не будет финансировать или закупать соевые бобы, выращенные в областях, на которые наложено эмбарго местными агентствами по охране окружающей среды из-за несоблюдения местного природоохранного законодательства.

Амазонский соевый мораторий (Amazon Soy Moratorium)

По состоянию на 2006 год компания ADM не покупает соевые бобы, посаженные в районах биома Амазонки, вырубленных после июля 2008 года, и не делает соответствующих инвестиций.

Национальный пакт об искоренении рабского труда (National Pact for the Slavery Work Eradication)

В 2007 году компания ADM обязалась выполнять условия Национального пакта об искоренении рабского труда, который запрещает вести новые переговоры с поставщиками, названия которых Министерство труда Бразилии включило в *список работодателей, применяющих рабские условия труда*.

Протокол по экологичному выращиванию зерна в штате Пара (Pará Green Protocol of Grains)

По состоянию на 2014 год ADM подписала этот протокол, одобренный Прокуратурой Бразилии, в котором есть рекомендации по ответственному использованию сои в штате Пара.





Приложение I

Глоссарий

- **Лес:** земельный участок площадью более 0,5 га с деревьями высотой более 5 метров и более чем 10%-ным древесным покровом или деревьями, способными достичь этих показателей в месте произрастания. Сюда не входят земли, которые используются преимущественно в сельскохозяйственных или городских целях (Продовольственная и сельскохозяйственная организация ООН (FAO), 2020 г.).

Пояснения

1. Лес определяется как наличием деревьев, так и отсутствием других преобладающих видов землепользования. Деревья должны достигать минимальной высоты 5 метров в месте произрастания.
2. В лес входят участки с молодыми деревьями, которые еще не отличаются 10%-ным древесным покровом и высотой 5 метров, но должны достигнуть этих показателей. К лесам также относятся площади, которые временно не покрыты деревьями из-за сплошных вырубок в рамках управления лесным хозяйством или вследствие стихийных бедствий и которые должны быть восстановлены в течение 5 лет. В исключительных случаях из-за местных условий могут применяться более продолжительные временные рамки.
3. Леса включают лесные дороги, противопожарные просеки и другие небольшие открытые площадки; леса в национальных парках, заповедниках и других охраняемых территориях, представляющих особый экологический, научный, исторический, культурный или духовный интерес.
4. Лес включает ветро- и лесозащитные полосы, а также коридоры из деревьев площадью более 0,5 га и шириной более 20 метров.
5. Территория леса включает заброшенные земли под сменную обработку с возобновлением деревьев, которые отличаются 10%-ным древесным покровом и высотой 5 метров или должны достигнуть этих показателей.
6. В лес входят районы с мангровыми зарослями в приливных зонах вне зависимости от того, классифицируется ли соответствующий район как суша или нет.
7. К лесам относятся плантации каучука, пробкового дуба и елок.
8. Леса включают участки с бамбуком и пальмами при соблюдении критериев землепользования, высоты и древесного покрова.
9. К лесам относятся участки за пределами официально обозначенных лесных угодий, которые соответствуют определению «лес».
10. Лесами не считаются древесности в сельскохозяйственных производственных системах, такие как плантации фруктовых деревьев или масличных пальм, оливковые сады и агролесоводческие системы, в которых сельскохозяйственные культуры выращиваются под древесным покровом. Примечание. Некоторые агролесоводческие системы, такие как Taungya, в которых сельскохозяйственные культуры выращиваются только в первые годы смены лесных культур, следует отнести к категории лесов.

- **Девственные леса:** естественно восстанавливающийся лес из местных пород деревьев без явных признаков деятельности человека с незначительными нарушениями экологических процессов (Продовольственная и сельскохозяйственная организация ООН (FAO), 2020 г.).

Пояснения

1. Эти леса включают как девственные, так и управляемые леса, соответствующие определению.
2. Эти термином обозначаются леса, которые соответствуют данному определению и в которых коренные народы участвуют в традиционной деятельности по управлению лесами.
3. Сюда входят леса с видимыми признаками абиотических повреждений (таких как ураган, снег, засуха, пожар) и биотических повреждений (таких как насекомые, вредители и болезни).
4. Сюда не входят леса, в которых охота, браконьерство, отлов или собирательство привели к значительной утрате местных видов или нарушению экологических процессов.
5. Некоторые ключевые характеристики девственных лесов:
 - они отличаются естественными характеристиками леса, такими как естественный состав пород деревьев, наличие сухостоя, естественная возрастная структура и процессы естественного возобновления;
 - территория леса достаточно велика для поддержания естественных экологических процессов;
 - нет видимых признаков значительного вмешательства человека, или последнее происходило достаточно давно, благодаря чему восстановились состав пород и естественные процессы.

- **Вырубка леса:** преобразование лесов в другие виды землепользования независимо от того, было ли оно вызвано деятельностью человека или нет (Продовольственная и сельскохозяйственная организация ООН (FAO), 2020 г.).

Пояснения

1. Включает постоянное сокращение древесного покрова ниже минимального 10-процентного порогового значения.
2. Относится к лесным насаждениям, переустроенным под нужды сельского хозяйства, пастбища, водохранилища, горнодобывающие регионы и городские районы.
3. В частности, этот термин не относится к районам, в которых деревья были удалены в результате лесозаготовок или промышленных вырубок и где лес должен восстановиться естественным путем или с помощью лесоводческих мероприятий.
4. Этот термин также обозначает регионы, в которых определенные факторы (например, вмешательство, чрезмерное использование или изменение условий окружающей среды) повлияли на лес до такой степени, что показатель древесного покрова сократился ниже 10-процентного порогового значения.



- Биоразнообразие или биологическое разнообразие: разнообразие живых организмов в любых источниках, в том числе, среди прочего, в наземных, морских и других водных экосистемах и экологических комплексах, частью которых они являются; это также касается разнообразия внутри видов, между видами и экосистемами (Конвенция о биологическом разнообразии).
- Экосистемы: экосистема включает в себя все живые существа на определенной территории, а также их взаимодействие друг с другом и с неживой средой (погодными условиями, землей, солнцем, почвой, климатом, атмосферой). Каждый организм играет свою роль и способствует здоровому и продуктивному существованию экосистемы в целом.
- Сельскохозяйственные ландшафты: район, в котором на природу существенное влияние оказывает сельскохозяйственная деятельность.
- Устойчивое управление земельными ресурсами: использование земельных ресурсов — почвы, воды, животных и растений — и управление ими для производства необходимых человеку товаров, при котором обеспечивается возможность использования этих ресурсов в долгосрочной перспективе и охрана окружающей среды (Продовольственная и сельскохозяйственная организация ООН (FAO), ND).
- Экологическое восстановление: процесс содействия восстановлению деградировавшей, поврежденной или разрушенной экосистемы (SER, 2004 г.).
- Термин «высокое содержание углерода» относится к областям, имеющим биологическую, экологическую, социальную или культурную ценность. Подход с использованием высокого содержания углерода был первоначально разработан Лесным попечительским советом (Forest Stewardship Council) в 1999 году и позже был принят организацией RSPO (Круглый стол по устойчивому производству пальмового масла) среди других стандартов. Существует шесть типов показателя «высокое содержание углерода»:
 - концентрированное биологическое разнообразие;
 - нетронутые лесные ландшафты, а также крупные ландшафтные и мозаичные экосистемы;
 - редкие, находящиеся под угрозой (в том числе исчезновения) экосистемы, среды обитания или рефугиумы;
 - основные экосистемные услуги, в том числе защита водосборных бассейнов и борьба с эрозией;
 - участки и ресурсы, необходимые для удовлетворения основных потребностей местных общин или коренных народов;
 - места, ресурсы, среды обитания и ландшафты международного или национального культурного, археологического или исторического значения и/или важнейшего культурного, экологического, экономического либо религиозного/духовного значения.
- Высокий запас углерода: жизнеспособные лесные массивы, в которых хранится значительный объем углерода, что обычно связано с высокой плотностью растительности. При вырубке лесов с высоким запасом углерода, особенно при использовании огня для расчистки земель, содержащийся в лесах углерод выбрасывается в атмосферу в виде CO₂.

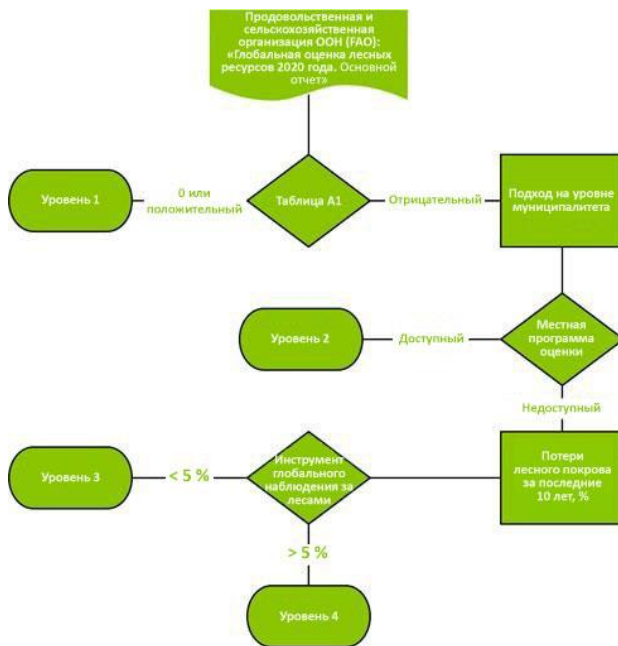


- Торфяник: торфяники — это тип заболоченной территории, который встречается почти в каждой стране на Земле и в настоящее время покрывает 3 % мировой поверхности суши. Термин «торфяник» относится к торфяной почве и флоре/фауне, находящейся на поверхности заболоченной территории (Международный союз охраны природы (IUCN), 2017 г.).
- Свободное, предварительное и осознанное согласие (СПОС). В 2007 году Генеральная Ассамблея ООН приняла Декларацию Организации Объединенных Наций о правах коренных народов, признав их права и особо упомянув о свободном, предварительном и осознанном согласии (СПОС) в качестве предварительного условия для любой деятельности, затрагивающей их исконные земли, территории и природные ресурсы.
- Прямой поставщик пальмового масла: агрегаторы, которые могут выращивать, покупать, перепродавать и/или очищать пальмовое масло, полученное на фабриках по его изготовлению и/или с помощью дробилок, с которыми компания ADM установила непосредственные коммерческие отношения.
- Непрямой поставщик пальмового масла: группы компаний, занимающихся пальмовым маслом, расположенные выше по цепочке поставок, в том числе фабрики или их группы и дробилки.
- Прямой поставщик сои: фермер/сельскохозяйственная компания, которые производят сою и с которыми компания ADM установила непосредственные коммерческие отношения.
- Непрямой поставщик сои: агрегаторы, кооперативы и другие третьи стороны, поставляющие сою.
- Доля участия или доля в уставном капитале: доля бизнеса, принадлежащая держателю некоторого количества акций этой компании (BusinessDictionary.com). В контексте этой политики данные термин обозначает наличие у компании ADM доли в участии более 50 %.
- Уровни: определите, какие страны и регионы относятся к каждому уровню.



Приложение II. Оценка рисков для сои в зависимости от региона.

Дерево решений, которое необходимо использовать во время оценки для классификации уровней и определения риска в отношении регионов, в которых выращивается соя.





Ссылки

Продовольственная и сельскохозяйственная организация ООН (FAO), 2020 г. «Глобальная оценка лесных ресурсов 2020 года. Термины и определения». «Оценка лесных ресурсов» (FRA), 2020 г., Рим. Доступно по ссылке: <http://www.fao.org/3/l8661EN/i8661en.pdf>

Продовольственная и сельскохозяйственная организация ООН (FAO), ND. Информационный бюллетень: «Устойчивое управление земельными ресурсами». Отдел земельных и водных ресурсов (NRL), Рим. Доступно по ссылке: <http://www.fao.org/3/a-i4593e.pdf>

SER, 2004. Рабочая группа по вопросам науки и политики Международного общества по восстановлению окружающей среды (редакция 2). Доступно по ссылке: https://cdn.ymaws.com/www.ser.org/resource/resmgr/custompages/publications/ser_publications/ser_primer.pdf

Международный союз охраны природы (IUCN), 2017 г. Торфяники и изменение климата. Краткий обзор вопросов, г. Глан. Доступно по ссылке: https://www.iucn.org/sites/dev/files/peatlands_and_climate_change_issues_brief_final.pdf

BusinessDictionary.com

Конвенция о биологическом разнообразии. Доступно по ссылке: <https://www.cbd.int/doc/legal/cbd-en.pdf>

RSPO (Круглый стол по устойчивому производству пальмового масла), 2018 г. Оценки показателей высокого содержания углерода и высокого запаса углерода. Доступно по ссылке: https://rt16.rspo.org/ckfinder/userfiles/files/PC8_3%20Paulina%20Vilalpando.pdf

RSPO (Круглый стол по устойчивому производству пальмового масла), 2020 г. Принципы и критерии. Доступно по ссылке: https://rspo.org/library/lib_files/preview/1079